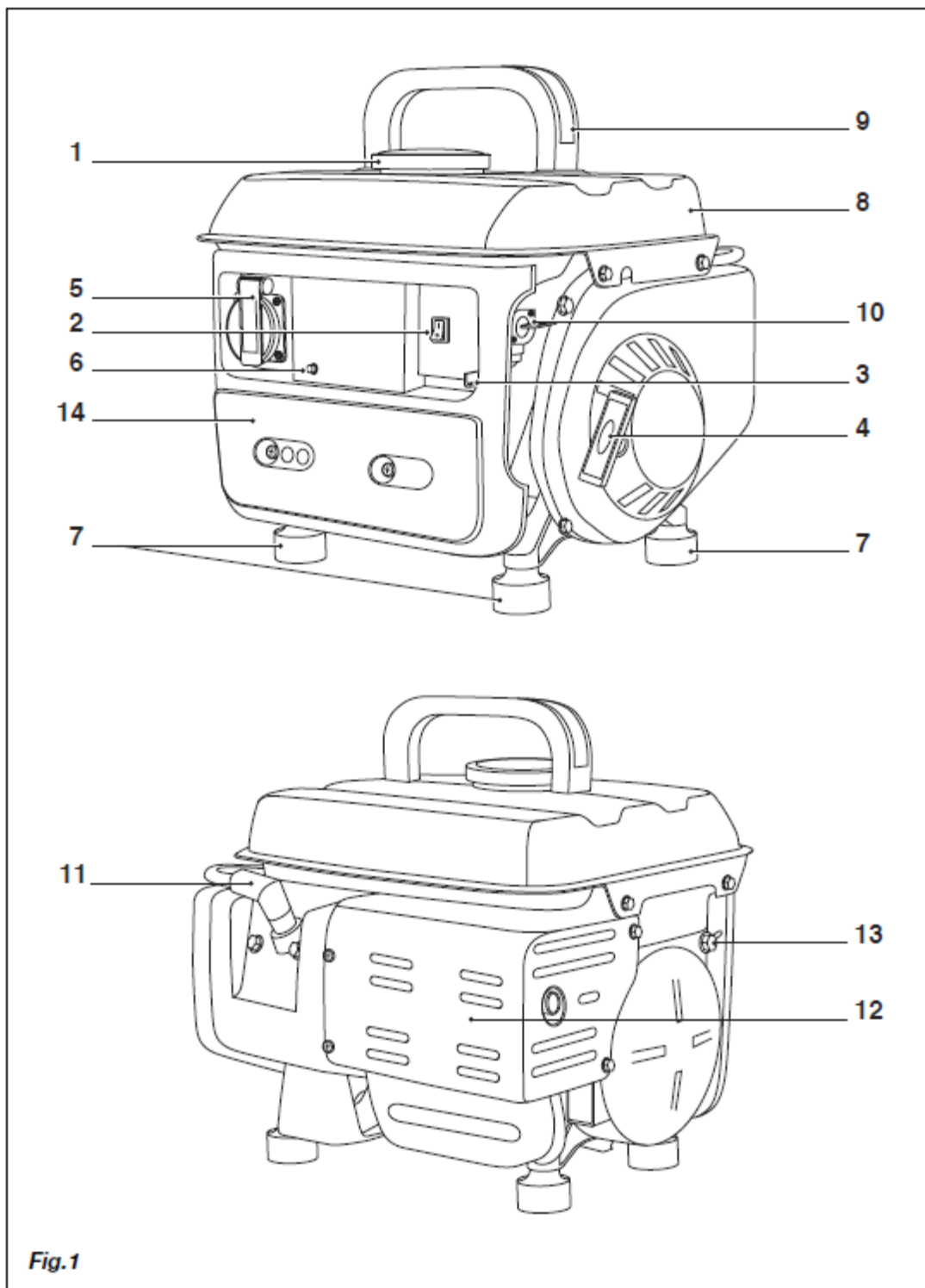
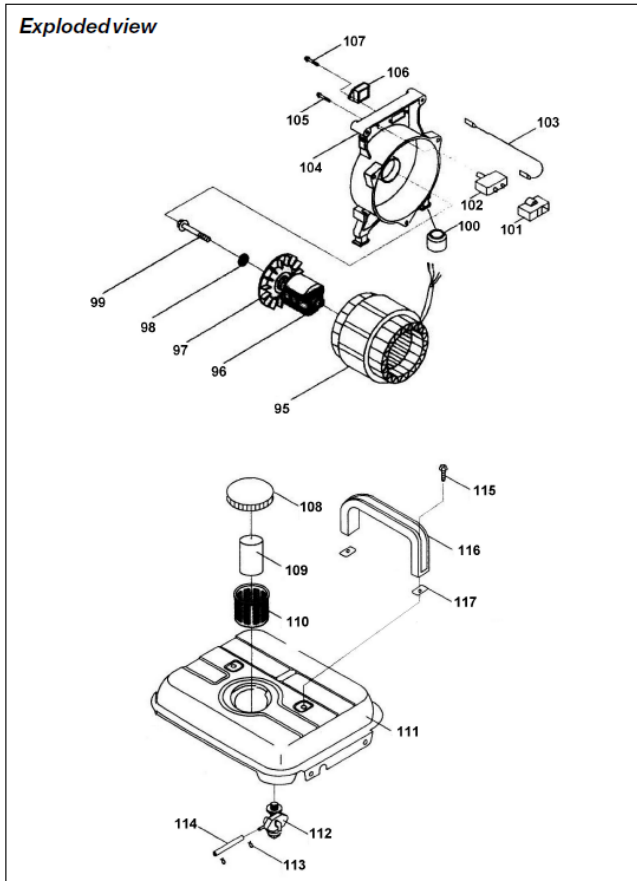


GENERATOR GE720 (2-TAKT)



Die Nummern im nachfolgenden text korrespondieren mit den Abbildungen

Lesen Sie diese Anleitung im Hinblick auf Ihre eigene Sicherheit und die Sicherheit anderer bitte vor der Benutzung dieses Geräts gründlich durch. Dadurch verstehen Sie Ihr Produkt besser und vermeiden unnötige Risiken. Bewahren Sie diese Anleitung zum künftigen Gebrauch an einer sicheren Stelle auf.



MIXED PETROL 50:1		
PETROL	2-STROKE OIL	FUEL CAP
1 LITER	0.02 LITER	
2 LITER	0.04 LITER	
3 LITER	0.06 LITER	
4 LITER	0.08 LITER	

Fig.2

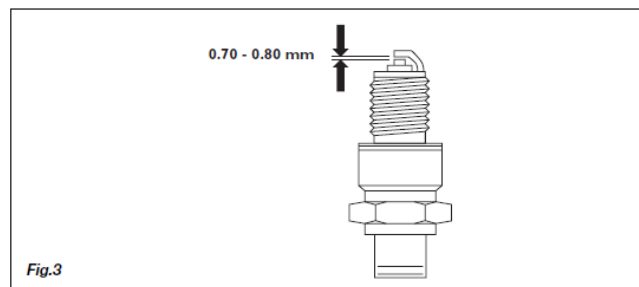


Fig.3

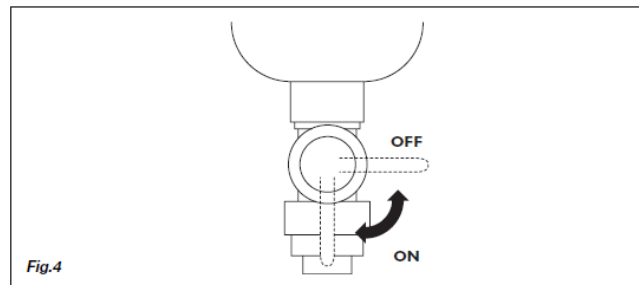


Fig.4

Einleitung

Der Generator ist für die Stromerzeugung mit Hilfe eines 2-Takt-Benzinmotors ausgelegt. Bei Ausfall des Stromnetzes können Sie also Ihre Elektrowerkzeuge außen benutzen.

Inhalt

1. Gerätedaten
2. Sicherheitsvorschriften
3. Benutzung
4. Service und Wartung

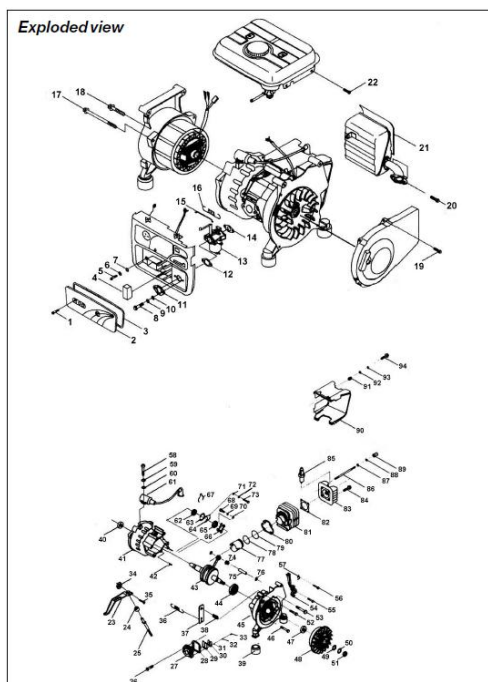
Technische Daten

Generator

Nennspannung	230 V
Nennfrequenz	50 Hz
Maxleistung	720 W
Nennleistung	650 W
Motor Kw	1.6 KW
Motor rpm	3600 rpm
Gewicht	19,7 kg
Abmessungen	382 x 325 x 190 mm
Außengeräusch	95 dB(A)

Motor

Typ	Luftgekühlter 2-Takt-Benzinmotor
Betriebsstunden	5,8 Stunden
Kraftstoff	Kraftstoffgemisch
Kraftstofftankinhalt	4,2 l



Achtung! Schließen Sie an diesen Generator keine empfindlichen elektronischen Geräte (wie Fernsehgerät oder Laptop) an, da Spannungsspitzen auftreten können.

Merkmale

Abb. 1

1. Kraftstofftankdeckel
2. Ein/Aus-Schalter
3. Starterklappenhebel
4. Rückstoßanlasser
5. AC-Steckdose
6. AC-Schutzvorrichtung
7. Gummi
8. Kraftstofftank
9. Griff
10. Kraftstoffhahn
11. Zündkerze
12. Auspuff
13. Masseklemme
14. Luftfilterdeckel

Erklärung der Symbole

In dieser Anleitung und/oder am Gerät werden folgende Symbole verwendet:



Gebrauchsanleitung durchlesen



Entspricht grundlegenden anwendbaren Sicherheitsnormen der europäischen Richtlinien.



Gefahr von Materialbeschädigung bzw. Verletzungen.



Bezeichnet Stromschlaggefahr.



Gefährdung durch hohe Temperaturen.



Keinem Regen aussetzen.



Zuschauer fernhalten



Außengeräusch

Sicherheitsvorschriften

Personen

- Lassen Sie das Gerät nie von Kindern oder Personen bedienen, die damit nicht vertraut sind. Örtlich geltende Bestimmungen schreiben für die Benutzung eventuell ein Mindestalter vor.
- Gerät immer im Freien mit guter Belüftung benutzen. Abgase enthalten giftiges Kohlenmonoxid.
- Stellen Sie den Motor vor dem Auffüllen des Kraftstofftanks immer ab und reinigen Sie das Gerät, nachdem der Kraftstofftank gefüllt wurde.
- Benzindämpfe dürfen nicht eingeatmet werden.

Stromnetz

- Generator nicht mit feuchten Händen berühren.
- Generator nicht in nasser Umgebung betreiben.
- Generator nicht in der Nähe von Wasser betreiben.
- Niemals zwei Generatoren zusammenschalten.
- Niemals den Generator an eine handelsübliche Steckdose anschließen.
- Vergewissern Sie sich, dass eventuell benutzte Verlängerungskabel sicher und für die betreffende Aufgabe mit ausreichender Kapazität versehen sind.

- Vergewissern Sie sich, dass die Generatorbelastung in den in der Tabelle genannten Leistungsbereich fällt, bevor Kabel eingesteckt werden.

Brand- und Verbrennungsgefahren

- Das Auspuffsystem wird heiß genug, um einige Materialien zu entzünden:
- *halten Sie den Generator während der Benutzung wenigstens 1 Meter von Gebäuden und anderen Ausrüstungen entfernt.*
- *halten Sie entzündbare Materialien vom Generator fern.*
- Der Auspuff wird bei der Arbeit sehr heiß und bleibt nach dem Abschalten des Motors eine Zeit lang heiß:
- *lassen Sie den Motor, bevor Sie ihn im Gebäudeinnern unterbringen, abkühlen.*
- *berühren Sie den heißen Auspuff nicht mit den Händen.*
- Benzin ist hochentzündbar und unter bestimmten Bedingungen explosiv. An Stellen, an denen der Generator aufgetankt oder Benzin gelagert wird, darf nicht geraucht werden und es dürfen keine Flammen oder Funken entstehen.
- Kraftstoffdämpfe sind extrem entzündbar und können sich nach dem Starten des Motors entzünden. Vergewissern Sie sich, dass eventuell verschütteter Kraftstoff vor dem Anlassen des Generators abgewischt wurde.

Vor dem Anlassen des Generators

Erdanschluss



Der Erdanschluss des Generators ist mit dem Generatorgestell, den nicht spannungsführenden Teilen des Stromerzeugers und den Erdanschlüssen der einzelnen Buchsen verbunden. Vor Verwendung des Erdanschlusses muss ein qualifizierter Elektriker, ein Inspektor für Elektroanlagen oder die für die sich auf den Verwendungszweck des Generators beziehenden örtlichen Vorschriften und Bestimmungen zuständige Behörde zu Rate gezogen werden.

Kraftstoffstand kontrollieren und auffüllen

Abb. 2

Verwenden Sie nur Kraftstoffgemisch (1:50). Zum Abmessen der 2-Takt-Ölmenge können Sie den Kraftstofftankdeckel verwenden.

- Eventuell vorhandene Stromkabel entfernen.
- Stromschalter ausschalten.
- Nicht überfüllen – der Füllstand darf nicht über die Oberseite des Kraftstofffilters hinausgehen.
- Tankverschluss immer gut festschrauben.
- Eventuell verschütteten Kraftstoff aufwischen.
- Bei Benutzung des Generators nicht rauchen.



Arbeiten Sie immer vorsichtig!

Anlassen des Generators

Abb. 1

- Elektrisches Gerät abklemmen.
- Kraftstoffhahn (10) öffnen.
- Motorschalter (2) einschalten.
- Starterklappenhebel (3) auf "Zu" stellen (um einen warmen Motor neu zu starten, lassen Sie den Starterklappenhebel in offener oder halb geöffneter Position).
- Langsam an dem Anlasserkabel ziehen, bis es einrastet; anschließend kräftig ziehen, um den Motor (4) zu starten.
- Lassen Sie den Motor warmlaufen und bewegen Sie anschließend den Starterklappenhebel in Position "Auf" (3).
- Netzkabel einstecken.

Anhalten des Generators

Abb. 1

- Stecker des elektrischen Geräts ziehen.
- Motorschalter auf "OFF" (2) stellen.
- Kraftstoffhahn (10) schließen.

Periodische Wartung

Täglich (Kontrolle vor dem Betrieb)

- Kraftstoffschlauch auf Risse oder andere Schäden kontrollieren. Ggf. erneuern.
- Starterklappenfunktion kontrollieren.
- Rückstoßanlasserfunktion kontrollieren.

1. Monat oder nach 50 Stunden

- Zustand der Zündkerze kontrollieren. Elektrodenabstand einstellen und reinigen. Ggf. erneuern.

Nach 3 Monaten oder 150 Stunden

- Luftfilter reinigen. Ggf. erneuern.
- Kraftstofffilter reinigen. Ggf. erneuern.
- Auspuff reinigen (entrußen). Ggf. erneuern.

Service – Wartungshinweise

Zündkerzeninspektion

Abb. 3

- Zündkerzenkappe lösen und eventuell vorhandenen Schmutz aus dem Kerzenbereich entfernen.
- Zündkerze (11) mit dem mitgelieferten Kerzenschlüssel entfernen.
- Zündkerze überprüfen. Sie sollte eine gelbbraune Farbe aufweisen.
- Elektrodenabstand mit einer geeigneten Lehre messen. Der Abstand sollte 0,7 – 0,8 mm betragen. Abstand nötigenfalls durch vorsichtiges Verbiegen der seitlichen Elektrode korrigieren.
- Zündkerze erneuern, wenn die Elektroden abgenutzt sind oder der Isolator geborsten oder abgeblättert ist.
- Zündkerze vorsichtig von Hand einsetzen, damit das Gewinde nicht ausreißt.
- Zündkerze mit dem richtigen Drehmoment einsetzen: 20 Nm.
- Zündkerzenkappe anbringen.

Luftfilterreinigung

- Luftfilterdeckel (14) abschrauben.
- Filterelement entfernen und gründlich in Lösungsmittel waschen.
- Eine geringe Ölmenge auf das Filterelement gießen und überschüssiges Öl vorsichtig ausdrücken.
- Filterelement und Luftfilterdeckel erneuern.



Motor nicht ohne eingebautes Filterelement laufen lassen.



Niemals einen nassen Filter (mit Lösungsmittel) am Gerät anbringen.

Kraftstoffhahn

Abb. 4

- Motor abstellen.
- Kraftstoffhahn schließen.
- Um den Kraftstoffhahnfilter auszubauen, entfernen Sie die Schale unten am Kraftstoffhahn mit Hilfe eines Schlüssels.
- Dichtung und kleinen Filter entfernen.
- Filter und Schale reinigen und waschen bzw. erneuern.

Kraftstofffilter

- Motor abstellen.
- Kraftstofftankdeckel entfernen.
- Kraftstofffilter entfernen.
- Filter mit Lösungsmittel reinigen und waschen bzw. erneuern.

Fehlersuche

Grundkontrollen

- Vergewissern Sie sich, dass ausreichend Kraftstoff vorhanden ist.
- Vergewissern Sie sich, dass der Kraftstoffhahn geöffnet "(ON") ist.
- Vergewissern Sie sich, dass der Motorschalter auf "ON" steht.
- Zündkerze entfernen, Zündkerzenkabel anschließen und am Generator erden. Vorsichtig am Anlasserkabel ziehen und auf Funkenbildung achten. Entstehen keine Funken, Zündkerze erneuern.

Zündkerze ist OK, doch der Motor läuft nicht an

- Kontrollieren, ob Kraftstoffhahnfilter sauber ist.
- Kontrollieren, ob Kraftstoffleitung sauber ist.
- Kontrollieren, ob Vergaser nicht verstopft ist.

Reinigung

Reinigen Sie das Gehäuse regelmäßig mit einem weichen Tuch, am besten nach jeder Benutzung. Halten Sie die Belüftungsöffnungen frei von Staub und Schmutz. Beseitigen Sie hartnäckigen Schmutz mit einem weichen, mit Seifenwasser befeuchteten Tuch. Verwenden Sie dazu keine Lösungsmittel wie Benzin, Alkohol, Ammoniak usw., da solche Substanzen die Kunststoffteile beschädigen können.

Schmierung

Das Gerät erfordert keine zusätzliche Schmierung.

Lagerung (langfristig)

- Kraftstofftank, Kraftstoffhahn, Vergasermulde und Vergaser entleeren.
- 1 Becher Motoröl in den Kraftstofftank gießen und den Generator schütteln, damit sich das Öl im ganzen Tank verteilt. Überschüssiges Öl ablassen.
- Zündkerze entfernen und 1 Esslöffel Motoröl hineingießen, Anlasserkabel mehrmals mit dem Anlasserschalter in Stellung OFF durchziehen. Zündkerze erneuern.
- Anlasserkabel ziehen, bis Sie die Kompression fühlen, dann stoppen.
- Generator-Außenseite reinigen und mit Rostschutzmittel beschichten.
- Generator auf flachen Untergrund legen und mit einem sauberen, trockenen Tuch abdecken

Fehler

Sollte beispielsweise nach Abnutzung eines Teils ein Fehler auftreten, dann setzen Sie sich bitte mit der auf der Garantiekarte angegebenen Serviceadresse in Verbindung. Im hinteren Teil dieser Anleitung befindet sich eine ausführliche Übersicht über die Teile, die bestellt werden können.

Umwelt

Um Beschädigung beim Transport zu verhindern, wird das Gerät in einer soliden Verpackung geliefert, die weitgehend aus wiederverwendbarem Material besteht. Bedienen Sie sich daher bitte der Optionen für das Recyceln der Verpackung.

Garantie

Lesen Sie die Garantiebedingungen auf der separat beigefügten Garantiekarte durch.