

# Suverain® 500-A

## D 1 Hinweis

Für den optimalen Betrieb des Zerkleinerers müssen die Installationsregeln aus dieser Beschreibung befolgt werden.

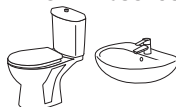
Dieses Gerät ist nicht dafür bestimmt, durch Personen (einschließlich Kinder) mit eingeschränkten physischen, sensorischen oder geistigen Fähigkeiten oder mangels Erfahrungen und/oder mangels Wissen benutzt zu werden, es sei denn, sie werden durch eine für ihre Sicherheit verantwortliche Person beaufsichtigt oder erhielten von ihr eine Anweisung, wie das Gerät zu benutzen ist. Kinder sollten beaufsichtigt werden, um sicherzustellen, dass sie nicht mit dem Gerät spielen.

## 2 Anwendungen und technische Informationen :



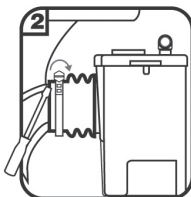
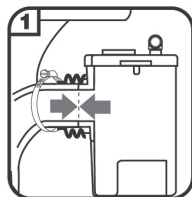
Vertikaler Ablauf max.: 3 m

Suverain 500-A  
WC Waschtisch



## 3 Einbau

### a. Anschluß an das WC

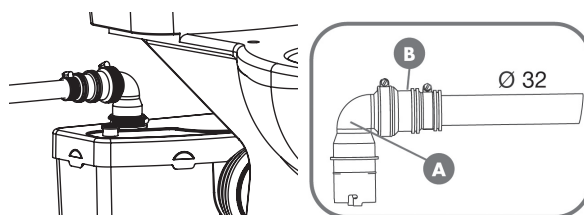


**ACHTUNG :** Der Suverain 500-A muß an ein WC mit horizontalem Ablauf nach den Normen EN33 oder EN37 angeschlossen werden.

Um ein Handwaschbecken / Waschtisch anzuschließen, verwenden Sie die im Deckel links angezeigte Öffnungsmöglichkeit. Die Verbindung zur Waschtisch - Abgangsleitung wird mittels des im Lieferumfang enthaltenen, Anschlussadapter hergestellt.

### b. Anschluß des Ablaufs

Das große Ende des Krümmers A in den Ausgang des Gerätes eindrücken, es in die gewünschte Richtung drehen und mit einer Rohrschelle befestigen. Den Stutzen B am anderen Ende eindrücken und ihn mit einer Rohrschelle befestigen. Dann die Ableitung an den Stutzen anschließen und mit einer Rohrschelle befestigen.



### c. Elektrischer Anschluß

**ACHTUNG :** Die elektrischen Anschlüsse müssen nach der Montage des Gerätes hergestellt werden.

Die für ein Badezimmer geltenden Bestimmungen für den elektrischen Anschluß einhalten. Der elektrische Anschluß muß von einem Fachmann hergestellt werden. Den Apparat an eine Steckdose 10 – 16 A 2 Pole + Erdung anschließen.

Die Steckdose darf nur zur Versorgung des Apparats dienen und muß an einen auf 30 mA kalibrierten FI - Schalter angeschlossen werden.

**Normen :** Der Suverain 500-A erfüllt die Norm EN 12050-3, Hebeanlage zur begrenzten Verwendung für Abwasser mit Fäkalien.

## 4 Inbetriebnahme und Benutzung

An die Steckdose anschließen. Die Wasserspülung einmal betätigen, das Gerät muss sich automatisch einschalten und innerhalb von 10 bis 30 Sek. funktionieren. Wenn die Anlaufzeit 35 Sek. überschreitet, überprüfen, ob das Ablaufrohr nicht geklemmt oder verstopft ist.

Dann kann die Toilette wie ein klassisches WC benutzt werden.

**ACHTUNG:** Der Suverain 500-A ist nur zum Zerkleinern und Ableiten von Fäkalien, normalen Toilettenpapier und Abwasser geeignet. Jeglicher Schaden am Apparat, der durch das Einwerfen von Fremdkörpern wie zum Beispiel Watte, Tampons, Damenbinden, Präservative, Haare, Baumwolltücher oder das Pumpen von Flüssigkeiten wie zum Beispiel Lösungsmittel oder Öle verursacht wird, würde im Rahmen der Garantieleistungen nicht berücksichtigt.

**SUVERAIN®**  
www.lomac.de

## 5 Mögliche eventuelle Fehlfunktionen

Die meisten Funktionsstörungen können selbst behoben werden.  
Für alle anderen Probleme sich an die von Lomac zugelassene Reparaturstelle wenden.

FEHLER	WAHRSCHEINLICHE URSACHEN	ABHILFEN
<ul style="list-style-type: none"><li>Das Gerät schaltet anormal aus</li></ul>	<ul style="list-style-type: none"><li>Das Gerät hat zu lange gefördert (Wärmeschalter zur Sicherheit)</li><li>Fehler des Steuersystems</li></ul>	<ul style="list-style-type: none"><li>Stecker aus der Steckdose ziehen. Eine Stunde warten und wieder anschließen</li><li>Andernfalls sich an einen zugelassenen Kundendienst wenden</li></ul>
<ul style="list-style-type: none"><li>Das Gerät schaltet mit Unterbrechungen ein</li></ul>	<ul style="list-style-type: none"><li>Die angeschlossenen sanitären Anlagen sind undicht (Armatur, Spülkasten)</li><li>Die Rückschlagklappe schließt nicht dicht</li></ul>	<ul style="list-style-type: none"><li>Die angeschlossenen Entsorger kontrollieren</li><li>Die Rückschlagklappe reinigen oder austauschen</li></ul>
<ul style="list-style-type: none"><li>Der Motor läuft stoßweise, und das Wasser in der Toilettenschüssel fließt nur langsam ab</li></ul>	<ul style="list-style-type: none"><li>Das Lüftungsloch im Deckel ist verstopft</li></ul>	<ul style="list-style-type: none"><li>Das Lüftungsloch reinigen</li></ul>
<ul style="list-style-type: none"><li>Der Motor läuft richtig, schaltet aber nicht ab, oder er läuft sehr lange</li></ul>	<ul style="list-style-type: none"><li>Zu große Höhe oder Länge des Ablaufs oder zu viele Krümmer (Druckverlust)</li><li>Der Pumpenboden ist verstopft</li></ul>	<ul style="list-style-type: none"><li>Den Einbau überprüfen</li><li>Andernfalls sich an einen zugelassenen Pannendienst wenden</li></ul>
<ul style="list-style-type: none"><li>Der Motor startet nicht</li></ul>	<ul style="list-style-type: none"><li>Das Gerät ist nicht angeschlossen.</li><li>Steckdose beschädigt</li><li>Problem mit dem Motor oder mit dem Steuersystem</li></ul>	<ul style="list-style-type: none"><li>Das Gerät anschließen.</li><li>Andernfalls sich an einen zugelassenen Kundendienst wenden.</li></ul>
<ul style="list-style-type: none"><li>Der Motor läuft mit einem Klappergeräusch oder brummt und läuft nicht</li></ul>	<ul style="list-style-type: none"><li>Der Motor ist durch einen Fremdkörper blockiert</li><li>Problem mit dem Motor oder mit dem Steuersystem</li></ul>	<ul style="list-style-type: none"><li>Den Fremdkörper entfernen (siehe Abschnitt 6)</li><li>Andernfalls sich an einen zugelassenen Kundendienst wenden</li></ul>

## 6 Ausbau

**ACHTUNG : Reparaturen am Motor und elektrischen Teilen, dürfen nur von zugelassenen Fachleuten durchgeführt werden. Vor dem Eingriff in das Gerät den elektrischen Anschluß trennen.**

### a. Lösen des Zerkleinerers von der WC-Schüssel

- Das Eckventil des Zulaufes schließen und die größtmögliche Wassermenge vom Siphon des WC – Beckens entfernen.
- Die Druckleitung trennen.
- Die Zuleitungen abtrennen.
- Das Gerät vom WC trennen.

### b. Fremdkörper

Durch den WC Einlauf und mit Hilfe eines Schraubenziehers oder eines Eisendrahts den Fremdkörper entfernen.

**Achtung, den Stutzen nicht durchstoßen.**

**ACHTUNG : Die Messer sind sehr scharf, niemals die Hand in den Apparat einführen.**

## 7 Garantiebedingungen

Die Suverain Produkte haben 2 Jahr Garantie. Bei Nichteinhaltung der Einbau- und Benutzungsbedingungen der Geräte wird die Garantie sofort aufgehoben.

**SUVERAIN®**  
www.lomac.de



# Suverain® 500-A

UK

## 1 Guidelines

To ensure optimal performance of the macerator these installation instructions must be followed.

This device is not to be used by persons (including children) with limited physical, sensorial or mental capacities or lacking in experience and/or knowledge, unless they are supervised by a person responsible for their safety of have received instructions on how to use the device from you. Children should be monitored to ensure that they do not play with the device.

## 2 Use and technical information



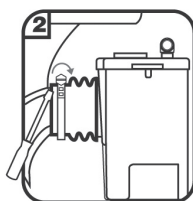
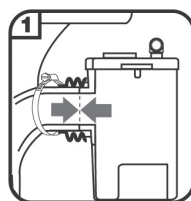
Suverain 500-A  
WC washbasin



Vertical drain max.: 3m

## 3 Assembly

### a. Connection to the toilet

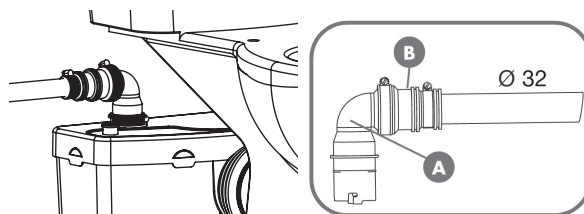


**WARNING:** The Suverain 500-A must be connected to a toilet with a horizontal outlet spigot according to standards EN33 or EN37.

To connect a washbasin, you should use the inlet on the left side of the lid when facing the macerator. Use the fittings provided to connect the pipe.

### b. Connecting the discharge

Insert the large end of elbow A into the unit's outlet, position to the desired direction and secure with hose clip. Insert nozzle B into the other end and secure with hose clip. Then connect the drain to the neck and fix with a pipe clamp.



### c. Electrical connection

**PLEASE NOTE:** The electrical connections must be made after assembling the device.

The instructions for electrical connections for bathroom must be observed. The electrical connection must be performed by a professional. The device is connected to a 10 – 16 A 2 Pole + earth socket.

The socket should only be used for this device must be connected to a residual current protective device calibrated at 30 mA.

**Standards:** The Suverain 500-A complies with EN 12050-3 standard, for limited use pump systems for wastewater with faecal matter.

## 4 Start up and use

Connect to the power supply. Check the toilet flushing system. The unit should automatically switch on and operate for 5 to 30 seconds. If the running time exceeds 35 seconds, check to see if the discharge pipe has any blockage.

**WARNING:** The Suverain 500-A is only suitable for macerating faecal matter, normal toilet paper and wastewater.

Disposal via the WC of the following items will damage the unit and will not be covered under the 2 year warranty: cotton wool, tampons, sanitary pads, condoms, hair, wet wipes and hand towels.

Also liquids such as solvents, acids or oils.

**SUVERAIN®**  
www.lomac.de

## 5 Troubleshooting

Most problems can be solved without professional help.  
All other problems should be referred to a Lomac approved repair shop.

ERROR	POSSIBLE CAUSES	REMEDIES
<ul style="list-style-type: none"> <li>The device disconnects abnormally</li> </ul>	<ul style="list-style-type: none"> <li>The device has been running for too long (thermoswitch for safety)</li> <li>Error in the controls</li> </ul>	<ul style="list-style-type: none"> <li>Pull the plug out of the socket. Wait a while then plug in again.</li> <li>Alternatively, contact an approved customer service department</li> </ul>
<ul style="list-style-type: none"> <li>The device turns on with interruptions</li> </ul>	<ul style="list-style-type: none"> <li>The connected sanitary attachments are leaky (valve, cistern)</li> <li>The check valve is not tight</li> </ul>	<ul style="list-style-type: none"> <li>Check the connected disposer</li> <li>Clean or exchange the check valve</li> </ul>
<ul style="list-style-type: none"> <li>The motor runs intermittently and the water in the toilet bowl runs off slowly</li> </ul>	<ul style="list-style-type: none"> <li>The vent hole in the lid is blocked</li> </ul>	<ul style="list-style-type: none"> <li>Clean the vent hole</li> </ul>
<ul style="list-style-type: none"> <li>The motor runs properly but does not switch off or runs for a long time</li> </ul>	<ul style="list-style-type: none"> <li>The drain is too high or long or too much elbow (loss of pressure)</li> <li>The pump floor is blocked</li> </ul>	<ul style="list-style-type: none"> <li>Check the assembly</li> <li>Alternatively contact an approved customer service department.</li> <li>breakdown service</li> </ul>
<ul style="list-style-type: none"> <li>The motor does not start</li> </ul>	<ul style="list-style-type: none"> <li>The device is not connected</li> <li>The socket is damaged</li> <li>Problem with the motor or with the controls</li> </ul>	<ul style="list-style-type: none"> <li>Plug in the device.</li> <li>Alternatively contact an approved customer service department.</li> </ul>
<ul style="list-style-type: none"> <li>The motor runs with a rattle or spins and does not run.</li> </ul>	<ul style="list-style-type: none"> <li>The motor is blocked by foreign matter</li> <li>Problem with the motor or with the controls</li> </ul>	<ul style="list-style-type: none"> <li>Remove the foreign matter (See section 6)</li> <li>Alternatively contact an approved customer service department.</li> </ul>

## 6 Upgrading

**WARNING: Motor or electrical part repairs should only be carried out by an approved professional. Disconnect the device from the mains before the procedure.**

### a. Removing the macerator from the toilet bowl.

- Close the corner valve intake and remove most of the water from the toilet bowl
- Disconnect the pressure mains.
- Disconnect the supply line.
- Separate the device from the toilet.

### b. Foreign matter

Remove through the Toilet intake with the help of a screwdriver or steel wire.

Be careful not to pierce the rubber gasket.

**WARNING: The blades are very sharp, do not insert hands into the device.**

## 7 Conditions of guarantee

Suverain products have a 2 year guarantee. Failure to comply with the conditions for assembly and use of the device will result in a loss of guarantee.

**SUVERAIN®**  
www.lomac.de

